

## 효과적인 프레젠테이션



인제의대 내과 이병두  
bdrhee@inje.ac.kr

## 효과적인 프레젠테이션

1. 프레젠테이션 준비와 실행
2. 파워포인트의 기본적인 제작 기법

## 프레젠테이션(발표)이란?

- 의사소통 방법의 일종
- 널리 소리 내어 말함
- 여러 사람 앞에서 의견이나 생각을 진술함

\* 진술: 자세히 말함 또는 그 말

\* 낭독: 쓴 글을 소리 내어 읽음

## 프레젠테이션의 목적

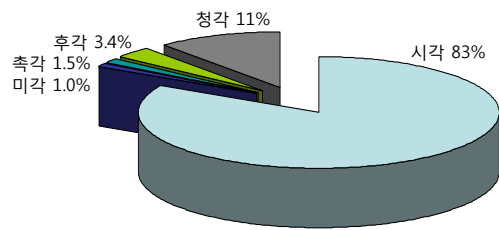
- 무관심을 관심으로 전환하기(동기부여)
- 모르는 것을 알게 하기(정보제공)
- 결심하게 하기(설득), 더 나아가
- 행동으로 옮기게 하기(실천), 동시에
- 즐거움을 주기 위함(위안이나 오락 제공)

## 글말과 입말

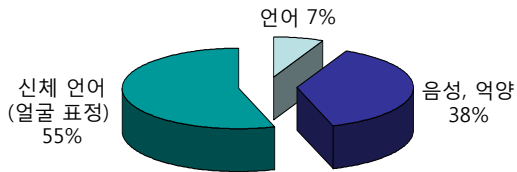
- 영어
  - 1분에 100~120개의 단어를 말할 수 있음
  - 1분에 400~500개의 단어를 읽을 수 있음
- 우리말
  - 아나운서는 1분에 300~350자(60~70개 단어)를 말함
  - 어린이 뉴스는 1분에 250자 정도를 전달

청각과 두뇌의 정보 처리량 차이를 시각을 통해 보충

## 감각기관에 따른 정보 감지 비율



### 면대면 의사소통 3요소



Dixon B, 1996

### 신체 언어(body language)

- 두 발은 자연스럽게 벌리고, 한발은 약간 앞으로 내밌
- 연사용 탁자를 사용하되, 필요할 때 자리를 이동
- 팔은 자연스럽게 몸에 붙이거나 연사용 탁자에 올림
- 청중을 바라보고, 모든 청중과 골고루 눈을 맞춤
- 미소와 함께 열성적으로 발표함
- 자연스럽게 행동
- 자신의 나쁜 습관을 알아내어 교정

Cooper N, et al., 2006

### 프레젠테이션으로 나는?

- 나의 장점은?
- 나의 약점은 무엇이며, 약점을 보완하고자 어떻게 노력하고 있는가?
- 프레젠테이션을 하고 난 후 대상으로부터 나는 어떠한 평을 듣고 있는가?

### 프레젠테이션의 대상은?

- 대상의 규모
- 주제에 관한 견해와 이해도
- 대상의 학력, 전공, 경력
- 대상의 연령
- 대상의 성별과 남녀 비율
- 대상의 지위와 대상간의 관계

### 프레젠테이션의 개발 방법

1. 프레젠테이션의 길이 결정
2. 시작과 끝 부분 설정
3. 할당된 시간에 알맞은 수의 요지 선정
4. 각 부분에 대한 세부적 구체화
5. 전체적인 내용 개발, 단계별 부제목 및 프레젠테이션의 최종 제목 결정

어떤 보조적인 자료/도구를 이용할 것인지를 결정

### 프레젠테이션의 사전 준비

- 프레젠테이션 장소 사전 답사
- 시각 자료 확인
- 기자재 점검
- 리허설(연습)
- 예기치 못한 상황에 대한 대비/준비

### 프레젠테이션가 유의할 점

- 옷차림
- 단상 앞 자세
- 시선 처리
- 음성(억양)

### 프레젠테이션 시작 전과 마무리 시 유의할 점

- 음량과 억양 조절
- 청중의 입장에서 시각자료 확인(가독성)
- 청중과 청중의 시간 존중
- 감사 인사

### 질문 받을 때 프레젠테이션가의 태도와 마음가짐

- 청중이 질문을 (준비)할 수 있는 시간 제공
- 질문하는 사람을 응시하면서 경청
- 질문을 들으면서 질문의 의도와 성격을 파악
- 답을 하기 전에 질문에 대해 먼저 칭찬을 해줌
- 질문에는 답을 하여야 함

### 프레젠테이션가 답변을 할 때 조심해야 할 것

- 너무 방어적인 태도를 보이지 말 것
- 지나치게 성급하게 답하지 말 것
- 질문을 잊어버리지 말 것
- 질문 취지를 잘못 이해하여 동문서답하지 말 것

### 효과적인 프레젠테이션(1)

- 시간 엄수
- 천천히, 명확하게, 잘 들리게 말할 것
- 스크린이 아닌 청중을 볼 것
- 슬라이드/시각자료를 알아볼 수 있게 만들 것
- 슬라이드/시각자료 내용을 읽지 말 것
- 레이저 포인터 사용을 자제할 것

Cooper N, et al., 2006

### 효과적인 프레젠테이션(2)

- 사용하는 기자재에 대해 잘 알아둘 것
- 내용은 정확하고 명확하며 간결하게 구성
- 내용은 서론(시작), 본론(전달할 요지), 결론(끝) 등으로 구성

Cooper N, et al., 2006

## 효과적인 프레젠테이션

1. 프레젠테이션 준비와 실행
2. 파워포인트의 기본적인 제작 기법

## 무진찰 진단서 교부 금지

의료법 제18조 [진단서 등] ① 의료업에 종사하고 자신이 진찰 또는 검안한 의사·치과의사 또는 한의사가 아니면 진단서·검안서 또는 증명서를 교부하지 못한다. 다만, 진료 중이던 환자가 최종 진료 시부터 48시간 이내에 사망한 경우에는 다시 진찰하지 아니하더라도 진단서 또는 증명서를 교부할 수 있으며, 환자를 직접 진찰 또는 검안한 의사·치과의사 또는 한의사가 부득이한 사유로 진단서·검안서 또는 증명서를 교부할 수 없을 때에는 같은 의료기관에 종사하는 다른 의사·치과의사 또는 한의사가 환자의 진료기록부 등에 의하여 이를 교부할 수 있다.

### I. 序 言

#### ISSUE

- 人事事故의 경우 병원에서 진단서만 발급되면 수심~수백만원의 보상금을 보험회사로부터 받을 수 있다는 心理가 팽배(膨沸)
- (即, 보상금 산출이 보험회사의 일정 지급기준이 아닌 주당 얼마씩 계산되어지는 것이 오늘의 현실임)
- 인터넷의 보편화로 무분별한 보상정보의 범람이 악관상 지급기준을 제약하는 요소로 등장
- 그렇지만 무엇보다 가장 문제가 되고 있는 것은 교통사고에 있어 **의료문서(상해/장애진단서, 진료자트 등)** 라고 할 수 있음



강제진단서의 문제점중 여러차례 배상직박지 등에서 논쟁이 되었음으로 여기에서는 보상실무 측면에서 강제진단서 발급상의 문제점과 진료자트 작성상의 문제점을 중심으로 기술하고자 함.

3

### II. 傷害診斷書 발급상의 문제점

구 분	문 제 점	개선 의견
1. Routine한 진단명	<ul style="list-style-type: none"> <li>상해진단서는 인, 행사사상의 책임과 손해배상액을 결정하는 중요한 요소</li> <li>진단서 발급시 객관적 증거없이 환자의 주관적인 호소에 의존 열과, 뇌진탕, 뇌발, 경향</li> <li>진단명에 따른 보험사의 보험금 산정 기준 상이</li> </ul>	<ul style="list-style-type: none"> <li>의료법 시행규칙 제12조 『진단서의 기재사항』 철저 이행</li> <li>의약품어집에 있는 용어를 진단서에 사용</li> </ul>

#### ◆FY2002 경상환자의 진단명별 보험금 지급 현황

(단위: 원, 천원)

구 분	뇌진탕/열과(9급)	열과(9급)	10급이하	비 고
평균 입원일수	10.5	6.1	1.8	*통부통제자료
평균 지급보험금	1,746	1,200	499	

4

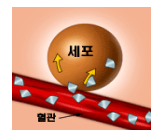
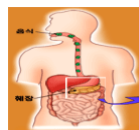
## 병원전 EMS 현안

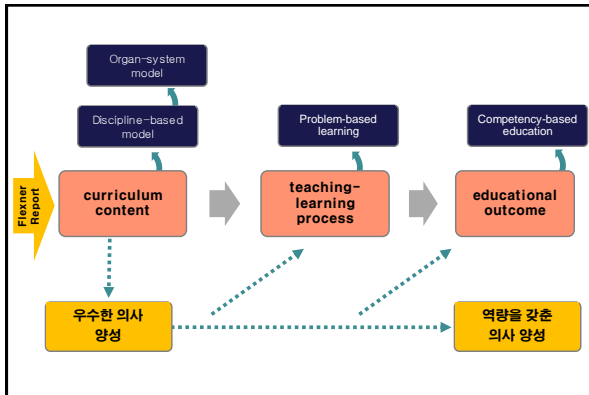


- 응급의료정보 및 전산관리체계  
119 vs 1339  
=>129('91.6.22, 응급의료관리운영규칙)  
인지도 저조(의료진40%, 구급대15%, 일반인59%)  
=> 응급신고 119 일원화('98.7)  
=> 기능적 역할분담 요구
- Low Quality
- Private Prehospital EMSS 미약

## 당뇨병이란?

췌장에서 생산되는 인슐린이 부족하거나 만들어진 인슐린이 제대로 작용하지 못하여 혈액 속의 포도당이 에너지원으로 이용되지 못하고 혈당이 비정상적으로 올라가는 병





### 슬라이드 제작 시 유의사항

1. 간결성
2. 일관성
3. 자연스러운 화면 전환
4. 철자법에 유의
5. 정보그래픽의 적절한 이용
6. 특수 효과, 클립아트 등의 절제 있는 사용

#### • KISS

Keep  
it  
simple and  
short

#### • KILL

Keep  
it  
large and  
legible

한 줄에는 7단어(제목은 5단어 이내)

화  
면  
에  
는  
7  
줄

**7 x 7**

### 제목은 36~40포인트

- 내용은 24~28포인트
- 제일 작은 글씨는 16~18포인트
- 줄 간격은 서체 크기의 25~30%

### Sans-Serif

- Arial
- 투시물 시각자료 서체

### Serif

- Times New Roman
- 인쇄용 서체

- DO NOT USE CAPITAL LETTERS  
THEY ARE DIFFICULT TO READ
- Do not use capital letters  
They are difficult to read

- 궁서체
- 필기체
- 명조체
- 굴림체
- 돋움체
- 고딕체
- 견고딕체
- 헤드라인체
- 맑은 고딕체

- 인용문은 따옴표 대신 *이탤릭* 체를 사용
- 우리말은 받침이 있는 단어가 많으므로,  
밑줄체, 윤곽체, 그림자체 사용은 피함
- 글꼴 색은 2개 이내로 제한  
(그래픽 자료는 3~4가지 색)
- **오렌지색**, **빨간색**은 글꼴 색으로 사용 자제
- 문장 끝에 마침표는 사용하지 않음
- 슬라이드 내용은 20초~1분 정도로 제한
- 한 장의 화면에 한 가지 핵심 메시지만 전달

## 효과적인 프레젠테이션

### 슬라이드 배경

- 너무 산만하면
- 주의를 흐트러
- 내용이 제대로
- 전달되지 않습니다.

35

### 발표 내용

- ▣ 정보화 사회에서 교수자의 역할
- ▣ 수업준비에서 끝맺음까지
- ▣ 효과적인 교수법 및 전략
- ▣ 피드백을 통한 수업개선

## 정보그래픽(Infographics) 사용

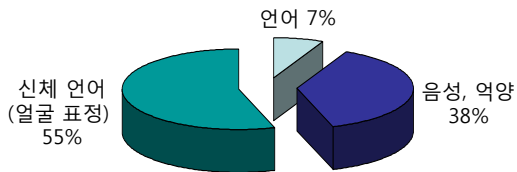


- 구성요소 비교는 전체에서 차지하는 백분율: 원
- 항목 비교는 항목 간의 순위: 가로막대
- 일정 기간 동안 비교는 시간 흐름에 따른 변화: 세로막대, 선
- 도수 분포 비교는 일정 범위에 속하는 빈도 수: 세로막대, 선
- 상관관계 비교는 변인들간의 관계: 점, 가로막대

## 그래프 선택

	요소	항목	기간	빈도수	상관관계
원					
가로막대					
세로막대					
선					
점					

## 면대면 의사소통 3요소



Dixon B, 1996

Table 5. Regional Cerebral Uptake of [ $^{11}\text{C}$ ]MA in Each Group

Region	Group	10 minutes	30 minutes	90 minutes
Striatum	Control	4.24 $\pm$ 0.68	2.51 $\pm$ 0.51	1.42 $\pm$ 0.41
	Group 1	4.43 $\pm$ 0.52	2.54 $\pm$ 0.50	1.52 $\pm$ 0.14
	Group 2	4.45 $\pm$ 0.93	2.05 $\pm$ 0.72	1.19 $\pm$ 0.28
Cerebellum	Control	3.12 $\pm$ 0.34	1.75 $\pm$ 0.37	1.04 $\pm$ 0.23
	Group 1	3.23 $\pm$ 0.46	1.73 $\pm$ 0.43	1.05 $\pm$ 0.11
	Group 2	3.49 $\pm$ 0.69	1.62 $\pm$ 0.38	0.94 $\pm$ 0.22
Cerebrum	Control	4.20 $\pm$ 0.54	2.97 $\pm$ 1.40	1.63 $\pm$ 0.37
	Group 1	4.49 $\pm$ 0.98	2.64 $\pm$ 0.71	1.46 $\pm$ 0.10
	Group 2	4.54 $\pm$ 0.98	2.23 $\pm$ 0.73	1.32 $\pm$ 0.36
Others	Control	3.59 $\pm$ 0.38	2.17 $\pm$ 0.47	1.37 $\pm$ 0.26
	Group 1	3.77 $\pm$ 0.46	2.22 $\pm$ 0.48	1.32 $\pm$ 0.10
	Group 2	4.03 $\pm$ 0.76	2.03 $\pm$ 0.43	1.19 $\pm$ 0.29

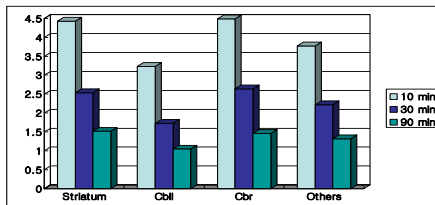
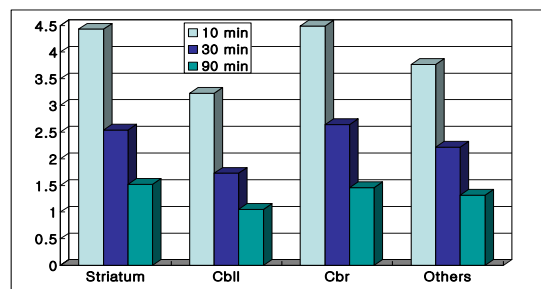
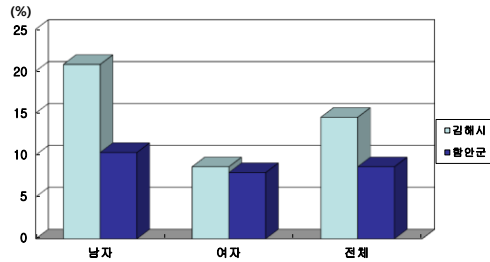


Fig 3. [ $^{11}\text{C}$ ]MA Uptake (Group1)

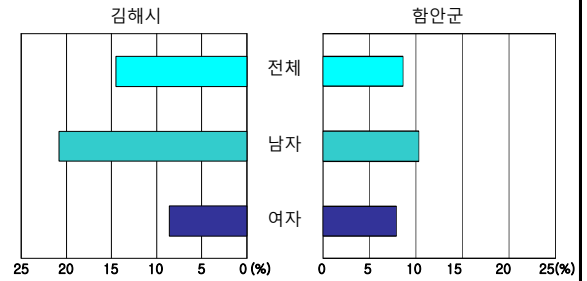
## [ $^{11}\text{C}$ ]MA Uptake (Group1)



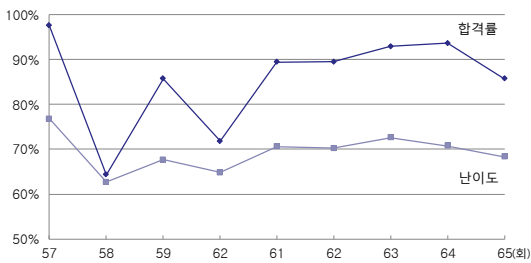
당뇨병의 연령 및 성 보정 유병률(2006)



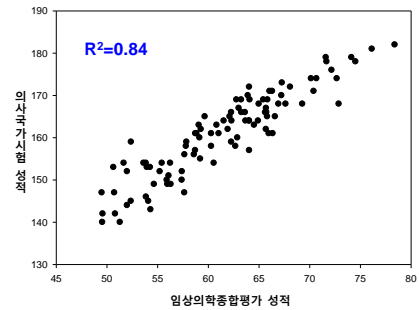
당뇨병의 연령 및 성 보정 유병률(2006)



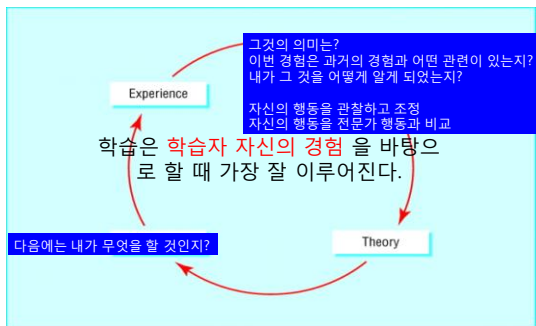
의사국시 난이도 및 합격률



임상의학종합평가 성적과 의사국시 성적(2005)



경험 학습(experiential learning)



Kolb DA, 1984; Spencer J, 2003

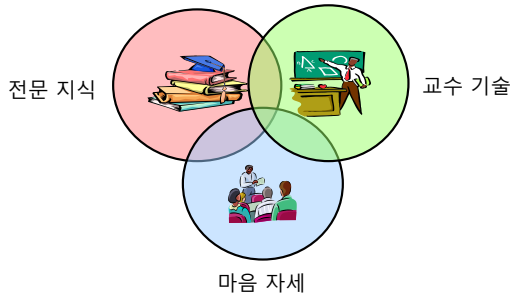
당뇨병의 자가관리

- 식사요법
- 운동요법
- 당뇨병 교육
- 자가혈당검사





### 교육자의 핵심 역량



### 슬라이드 제작 시 유의사항

1. 간결성
2. 일관성
3. 자연스러운 화면 전환
4. 철자법에 유의
5. 정보그래픽의 적절한 이용
6. 특수 효과, 클립아트 등의 절제 있는 사용